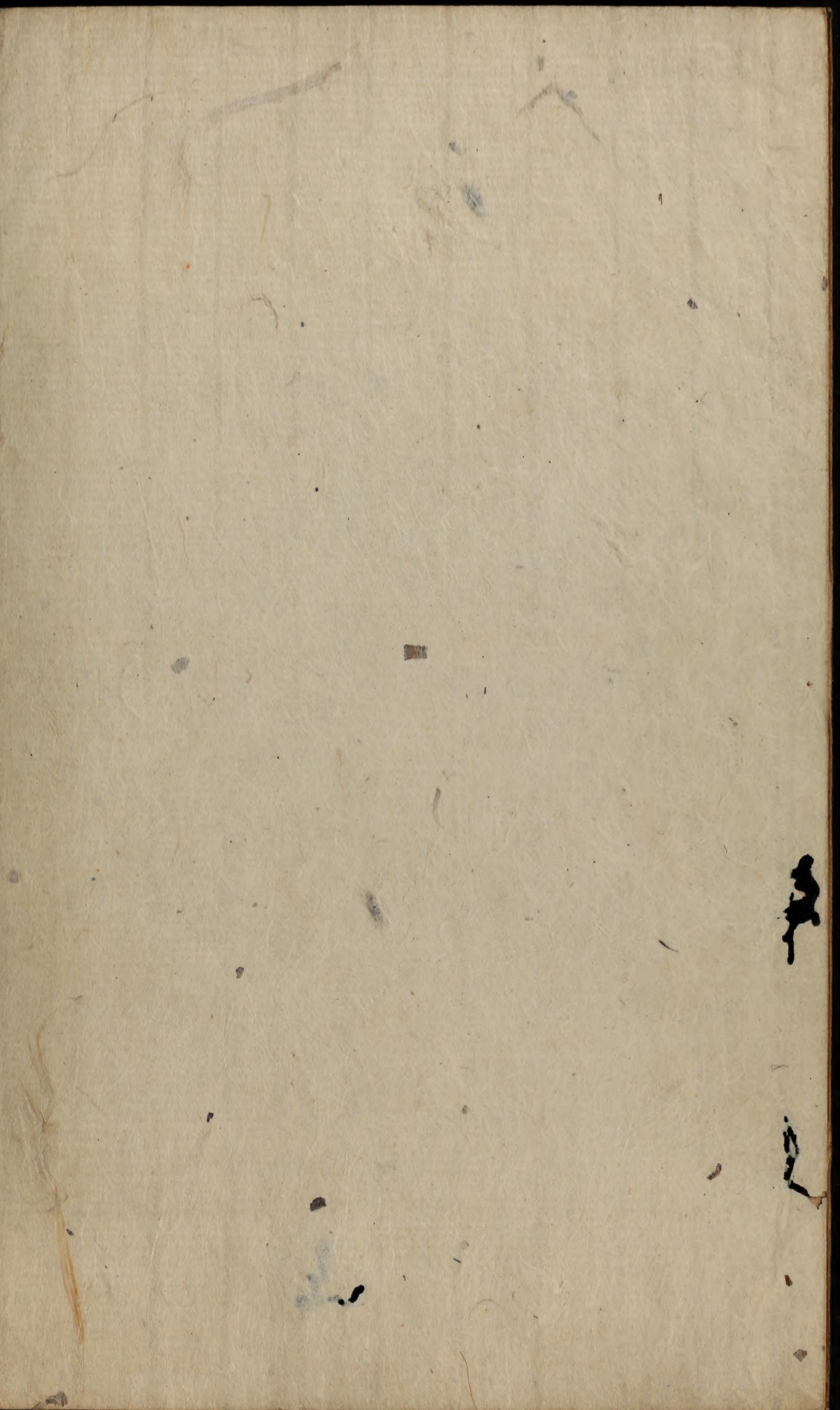


詩

退溪集二

九三十四



退溪先生文集卷之二

三詩

十六日雨 辛亥正月

憶昨大雪當嚴冬北風怒號寒威兇鳥雀凍死
熊羆蟄冷室敗絮愁病翁今朝雨聲滿園林枕
上已作悲春心年光如馳人事改世故莽莽頭
雪侵東屯西崦屢遷居小草遠志終何如起來
大叫索酒巵看雲搔首仍躊躇

和老杜幽人

幽人在何許舉世誰同歸中林遠垢氛獨立誰

其儀蒞蘭以爲佩松桂以爲期苦心領道要超
然形迹遺應龍神變化貞玉絕瑕疵有時騎白
鸞游天略瑤池濯髮消盤水觀日扶桑枝歸來
寂無營霞殫薜荔衣我欲扣雲關問道探玄微
願無斬石髓精虔茹玉芝千年有餘樂一介寧
戀悲

十六日夜大風寒

元夕初昏月上天俄頃黑雲迷天邊三更霰雪
入不知曉來忽作雨聲懸蒼茫烟霧滿溪壑閉
門愁臥增寥廓后土泥融水活活蟻蟲欲動勾

萌作如何陰陽復抗海夫塊噫氣何訇訇山林
波濤衆竅號前逐千車後萬兵我構溪堂頗苦
辛直恐吹倒荒溪濱溪堂雖倒我無恨哀哉凍
死溝中人

十八日朝晴感興

幽人枕書臥燈影翳半壁不知厲風濟夢中餘
怵惕荒雞號霜月海色騰巖谷沈寥萬境靜昭
朗一室白興言整冠襟撫事增感激蒼蒼太虛
內湛然本無物或搏而雪下或怒而風作或蒸
雨繩懸或閉寒膠折其間好光景十日難一得

治亂互推遷善惡多反覆奈何治日少奈何善
人之在天斯有時在人斯有責人能盡其責天
時庶調燮矧人秉帝衷日用多姦賊清明僅一
瞬已被黃流汨卓哉古聖賢其言皦如日不知
者已矣知之胡不勗雋永牛山章病中恒三復

二十日又兩夜大風

陰晴苦不常天怒人其安昨霽今復雨終日昏
林巒冥冥夜氣沈月黑雲迷關窅窅虛闌中風
作忽無端中宵撼地軸厥勢如崩湍叱吸戶牖
鳴掀簸巖谷殫莫測造物意顛顛誰敢干猛虎

噤不嚼巢鶴去無還唯有宋窓雞膠膠不廢官
寤歎不能寐擁膝土床寒誰哉力回天六合分
臬鸞

閒居次趙士敬具景瑞金舜舉權景受
諸人唱酬韻十四首

難隨時世學粧妍應物如方鑿枘圓往事已知
成大錯來緣何必問高天

填壑工夫好耐辛據城血戰豈關人若教不用
如山徑野火春風草又新

聖代崇儒正道開如何此事反驚馬猜若令曲學

圖阿世男子衣冠婦頰腮

少年前去路方長發憤功深未遽涼十九人前
何畏笑愧君先自剝剛腸

濂伊羣哲皆龍逝湖建諸賢亦鳳飛莫嘆流傳
資口耳後來作者偉同歸朱門末學流為口耳
之弊草廬諸公多以為憂然歷考宋末元明之
際以朱學傳相授受卓然有得者多不可以流
弊為本實病也

元虜中州溷幾春斯文猶得一番新可憐穢德
能如許不廢山林講道人三代以下國家待士

之道莫善於宋然小人得志者力戰天下之公
議指君子為奸偽斥逐排擯使之不容於世唯
元朝却無此事使士不諱道學差可尚耳

陸禪朱辯障橫流天下幾成盡為劉末學口中
騰性理草廬當日暗生愁見史

後生必欲令趨徑何異縫裳誤女擻不信朱門
還待陸沛然時雨望添雪雪小雨也○草廬患

口耳之失而欲反之甚善但朱先生此意不啻

拳拳從朱則本末兼舉而無偏從陸則欲徑而
歸於異學蓋草廬之見不能無病故如此云

文公平昔警門墻主敬研幾進室堂若事真經
與程註指南應不嘆亡羊 西山心經篁墩附註
備述文公尊德性為本兼修道問學之意且自
序之日可謂指南之車云云

寂寞研窮向碧蘿吾東文獻費吟哦
園翁著述嗟漫滅牧老文章幻說多
園隱集一卷其所著述宜不止此
惜無從而得見之牧隱每自謂不
學佛然其稱述釋教不啻多且詳
而於吾學殊孟浪無的確說到處

陽村圖說儘為奇狀到天人合一時
祇恐猶多

強牽綴恨無真眼訂吾詩入學圖說說道理儘
細密但以心字狀天人合一之理巧則巧矣恐
未免杜撰牽合之病其畫卦自外始亦不可曉
佔畢師門百世名沿文泝道得鴻生成功未半
嗟蒙難喚起羣昏尚未醒佔畢主於詩文而典
雅近道其門入沿流遡源如寒暄諸公大有奮
志大業未究而淫禍已及焉斯文之厄久而愈
甚可勝嘆哉

武陵真愛竹溪名作屋渠渠訓後生道統推尊
雖已過人心昏寐豈無醒周景遊肇創書院甚

盛舉但其意直推文成公為真接道統之傳是
大不可

幽懷多少寄吟窻畢竟空言不入腔襲置無令
傳衆手人人未必便心降

有嘆

今世何人第一流脊梁硬鐵擔千秋須知少味
還多味若道無愁轉有愁謝透利關緣事洛胡
明物漬為從涪自憚半百無歸仰依舊人間寂
寂儔

清明溪上書堂二首
微寒接移構小堂

於溪北次老杜韻

清溪環繞幾重烟，結屋溪邊僅若船。
造次規模從客笑，幽偏形勢得吾緣。
輕紅欲發花迎喜，嫩碧初生草帶憐。
酒八口中纔盡，若請從筆下已超然。
儒林道故難諧俗，男子身多不直錢。
恨未一生逢有道，此心無路訂千年。

心通一語道猶東，志異何殊聽借聾。
利欲只今河決海，功名從古鳥過空。
年年民俗困無告，箇箇人情嫌不同。
有恨風光催嶺日，無言春色滿溪楓。
病來稍減書癡絕，愁處難禁酒聖中。
補過

希前至至戒令人長憶紫陽翁

春日間居次老杜六絕句

昨日雲垂地今朝雨浥泥開林行野鹿編柳卻

園雞

不禁山花亂還憐徑草多可人期不至奈此綠

尊何

水聲含洞口雲氣帶山腰睡鶴沙中立驚麗樹

上跳

山田宜菽粟藥圃富苗根北約通南約新村接

舊村

樵人間出谷乳雀競棲簷小閣同何胤高臺異
宋纖

綠染千條柳紅燃萬朶花雄豪山雉性奢麗野
人家

龔巖先生來臨溪堂

溪西茅屋憶前年溪北今年又卜遷第一光華
老仙伯年年臨到萬花邊

十一夜陪龔巖先生月下飲酒杏花下
用東坡韻

暮春欲暮前年春花開月缺愁殺人暮春未半

今年春月滿花樹風生蘋臨流對酒高興發萬
斛閒愁如沃雪蘇仙一去幾今古依舊杯中一
片月唱徹瓊詞幔亭中仙風浩氣如憑空醉宿
江樓香滿懷夢魂不到東華紅

溪堂偶興十絕

四麓唯紅錦雙林是碧羅豈知淳朴處還被化
工誇

竹跨溪聲度堂依壑勢開從他笑深僻素履足
徘徊

開鏡為蓮沼披雲作石門和風吹澹蕩時雨發

次李任密陽嶺南接和朴昌世詩二十

二韻

乙未南遊嶺海秋曾攀危檻眺雄州紛綸世事
千回轉合杳天星兩匝周夢化浪尋三島月詩
疆空憶萬家侯病纏漳水寧天意詞賁滕王定
鬼謀舊說一琴隨隻鶴今聞長笛倚高樓風雲
八筆驅神變海岳披眸豁遠幽鄂渚烟光荆樹
外長沙秋色楚江頭霞觴艷海羞麟鳳仙樂轟
天詠瑟琴吊古自成歌激烈傷今尤覺語悲道
風斤妙質逢宜少白雪希音和豈獨山澤臞形

真自笑皇華佳什謬當酬
携來夜屋虹光貫讀
罷晨窓瑞色浮
熟路四方馳駿駕洪流
千里送
飄舟烟花滿目啼黃鳥
雲雨垂空舞翠虬
達士
離塵清似蛻凡夫
徇俗窘如囚
觀風有愛雷棠
菱食力何尤
付橘洲至教幾人承
化雨浮名唯
我去懸疣凉凉獨見交
如潦落落休論得若丘
荏苒光陰嗟易失
回環倚伏莽難求
悲傷觸事
嬰深抱感慨因公記
壯遊安得樓居同
吐納仍
看羽化脫喧啾
浮游汗漫出六合
臥閱蓬萊清
淺流

次李任密陽嶺南樓和朴昌世詩二十

二韻

乙未南遊嶺海秋曾攀危檻眺雄州紛綸世事
千回轉合杳天星兩匝周夢化浪尋三島月詩
疆空憶萬家侯病纏漳水寧天意詞賁滕王定
鬼謀舊說一琴隨隻鶴今聞長笛倚高樓風雲
八筆驅神變海岳披眸豁遠幽鄂渚烟光荆樹
外長沙秋色楚江頭霞觴豔海羞麟鳳仙樂轟
天詠瑟瓊吊古自成歌激烈傷今尤覺語悲道
風斤妙質逢宜少白雪希音和豈獨山澤驪形

真自笑皇華佳什謬當酬
携來夜屋虹光貫讀罷
晨窓瑞色浮熟路四方
馳駿駕洪流千里送
飄舟烟花滿目啼黃鳥
雲雨壘空舞翠虬達士
離塵清似蛻凡夫徇俗
窘如囚觀風有愛畱棠
芟食力何尤付橘洲至
教幾人承化雨浮名唯
我去懸疣涼涼獨見交
如漆落落休論得若丘
荏苒光陰嗟易失回環
倚伏弄難求悲傷觸事
嬰深抱感慨因公記壯
遊安得樓居同吐納仍
看羽化脫喧啾浮游汗
漫出六合臥閱蓬萊清
淺流

七月十三夜月

初秋夕霽天無雲月色萬里纖毫分天風湛湛
吹玉波銀河掩彩星韜文眼中忽失世湫隘坐
我瑤臺與瓊閣海山仙人如可招月裏姮娥相
唯諾彼美桂樹生蟾宮宜與天地無終窮婆娑
本不礙月明吳質妄欲餐天功我勸姮娥一杯
酒願乞玄霜玉杵曰凌風倏忽游八表萬丈紅
塵不回首赤壁見翅如車輪武夷臥聽金鷄晨
下笑顛狂李謫仙區區對影成三人

次金惇叙讀書有感韻

魯鈍無能只信書中間輕試利名途殘年始欲
追前軌末路依然作舊吾汲汲反躬須益友
滔立脚是真夫寸膠可救黃流濁參倚尋常在
座隅

次韻答新寧宰黃仲舉

夜枕強懷不滿張其如一念費稱量沂公尚戒
愚難免邵子猶思智善藏涉歷始知新得趣歸
來真覺舊迷方誰言簡策爲糟粕此事應須問
紫陽

千林浩渺樹槎牙萬里同雲翳日車亂片非時

驚柳絮暗香無處覓梅花何知暈點朝回袖只
恐平封凍臥家坐想琴軒增絕致萬竿堆壓玉
相又

正月二日立春 壬子

窻外東風料峭寒窻前流水碧潺潺但知至樂
存書室不用高門送菜盤

黃卷中間對聖賢虛明一室坐超然梅窻又見
春消息莫向瑤琴嘆絕絃

上元日遇李庇遠於溪路同行卽事

春冰破玉水漫溪春日初暄野鳥啼馬上相逢

照響去晚風無數草生蹊

上元夜溪堂對月

溪翁獨向溪堂宿半夜開窓看月色金波潏灑
綠烟滅萬竅無風一室寂賞燈兒戲非吾俗占
歲岷情乃真惑何如閱盡華山圖靜鑑惺惺讀
周易

次韻答李青松公幹二首

壽樂園亭傍渚磯銅章時到弄斑衣我今獨抱
無涯恨寸草三春失報暉

人曰山中不可居甌生塵土釜生魚起來謝客

無言說但覺窮愁昔已除

滉將拜龔巖於臨江寺其夜有雪先生
朝遣僧以一絕速之謹奉和先以呈上
天增絕致尋真境故作瓊瑤十里寒但得夤緣
參雪子區區何必問袁安

暮歸馬上

春風吹水雪初晴候謁仙公野寺清去自欣然
來自得夕陽斜路馬蹄輕

李大成來訪溪堂

山花未發春強半溪鳥聞飛客又來淺酌高談

病一本作老

忘我病窮居苦節勉君中

清吟石

亂披紅罽裏間擔綠波回晚與溪童約盤擎活
玉來綠波酒名

答友人 丁季晦時請巨濟

死者長辭生亦分窮山藜藿瘴鄉雲百年契分
明霜義下里心懷爛貝文坐對鹿眠常戀友臥
看禽跼尚思君從來佩服皆蘭臭莫爲摧傷
少替芬

四月初一日溪上作

澡神古書在灌花清泉賴林居識鳥樂地坐看
蟻大夏初品物流春後餘芳馥雲生次寥間日
墮蒼茫外休休已無恨落落空多嘅唯有千載
人襟期與我會

答黃仲舉

愚者常為智所籠非非是是巧相蒙未知何事
為長策唯覺隨人最下風萬紫千紅微雨後白
雲青鶴故山中 明時會見憐衰疾此樂何憂
未占終 仲舉詩但恐 鸞書驚鶴夢心親魚鳥
愛難終

幽居示李仁仲金慎仲

幽居一味閒無事人厭閒居我獨憐
置酒東軒如對聖得梅南國似逢仙
巖泉滴硯雲生筆山月侵牀露灑編
病裏不妨時懶讀任從君笑腹便便

溪堂前方塘微雨後作

小塘雨絲絲清晨獨來憇
窻虛可坐臨地淨無塵
翳靄靄雲氣垂微微波紋細
蒼苔濕滿嵌碧草露委砌餘
霏洗水面一鑑寒潑皆度鳥
忽遺影游魚新得計
夙昔抱冲素生平不狎世蒙泉

有活源果育希晚歲題詩豈夢占觀書儻天契
何況後夜來風月更光霽

四月八日感事 國俗以是日釋迦生稱
為節日

生賢生聖老天心本為斯人濟陸沈待得半千
猶苦罕自從中古更難謀么胡始降偏方蠶異
教終翻萬國淫最是無稽基福日誇傳作節到
如今 福本作禍

次韻寄題黃仲舉新構竹閣 夏赴都後
肉食終難近臭銅此君唯足友軒中竿竿玉立

非爭列籀籀龍騰欲上空瘦石寒溪圍翠色疎
福虛檻濕清風可憐入境俱新處續舊題詩愧
未工

八月十五夜西軒對月二首

遙夜夢家山起看梁上月更愛西軒中清光滿
疎穢

明月在天上幽人在窻下金波湛玉淵本來非
二者

次韻友人二首

班馬聯螯禁夔龍集鳳池菲才忝魯泮式穀愧

周詩

童頭退之嘆便腹尋先賦任逐桑榆暖何時此
計圓

次韻答林大樹四首 癸丑

閒思雀網門前設病畏儒冠座上我斂衽歸來
秋又晚菊花霜露一園多

門庭不掃蓬蒿沒几閣無塵書籍我獨坐深思
今古事異同今古本無多

逝水青年空恨忤高山前烈尚巍我好風深院
無餘事誰信遺經餉我多

心欣吉善如蘭馥氣湧姦兒似秦我莫把衰齡
看古史衰齡看史轉傷多

題周景遊遊清涼山錄後

半世心腸未鐵剛仙山宿債久難償
夢魂時復凌清峭形役今猶隨軟香
白入匡廬吟日照韓登華岳撼天光
巨編何幸投來看奇句還疑共振裳

次韻黃仲舉 并序

仲舉曾求拙跡僕書晦庵廬山諸詩
寄去仲舉時得公山仙舟巖瀑布適

得廬山詩帖以為喜幸二絕見寄次

韻奉答

新發雲泉勝千尋想怒雷
遊牀來玩處嵐翠幾
重堆

夢想廬山河落水風塵三
復紫陽詞聞君訪得
仙巖瀑相逐何時攬絕奇

題靈川子墨竹

舊竹飄蕭新竹長林間
奇石狀奇章不知妙墨
傳湘韻唯覺風霜滿一堂

贈韓上舍士炯甲寅

常愧吾行未透關指南欣得子相扳望中巖險
聊宜戒俗裏韜藏詎是尋功到及泉無棄井事
同攻玉藉他山會須默契環中意長占人間分
外閒

贈金生伯獻

紛紛餘事豈相關往軌知君力欲扳得謗更須
脩六蔽將身何忍作三辱畏途莫涉千層浪平
地終成九仞山好去雲林究及象定應深契在
幽閒時二君將入山讀啓蒙

書徐處士花潭集後三首

末世天無改吾東聖欲居魯風猶可變箕訓詎
終虛前輩文華勝今人術業疎有誰能自奮躬
道向經書

嘆息花潭老于今求我踈抗身依聖哲觀物樂
鳶魚不藉彈冠手寧拋帶月鋤當年如得見勝
讀十年書

獨厲頰波泳聖涯林居如得鬼誰何數窺億世
猶看掌學泝千年欲擅家似董瞿猶下帷讀如
曾狂不倚門歌吾生又未斯人見自恐平生虛
擲過

窺一本作窮

三月三日與李大用上舍同登寓舍後
岡李新自鄉來

雲物淒迷日隱空
客愁無處展忡忡
何辭五五三三去
只恐紛紛擾擾同
屋後平岡臨萬瓦
園中細草散孤筇
數杯輕碧逢君醉
歸意渾忘苦
向東

石江十詠為曹上舍雲伯作 駿龍

自讀石江詠
憐君同我情
園從塵外卜
家向水邊成
有趣孤棲樂
無求萬事輕
五侯池館勝
爭此此間清

爽地山光裏，虛亭水色中。
拓窓分竹日，垂箔護蘋風。
漁事隣家共，農談野老同。
人間豈無樂，此樂獨無終。

絕壁千年地，清江萬古流。
雷連無故迹，寂寞有閒洲。
隱士宜馴鶴，漁翁自伴鷗。
從君吾欲老，肯借一磯頭。

麗王游幸處

富貴渾酣夢，桑榆或買園。
歡華舟夜失，悲恨草春繁。
絕境無塵沓，畸人斷俗喧。
任他分得喪，高臥且加飡。

家僮携杖慣春服，試身輕暖樹花爭。
發晴洲草

滿生龍陽誇種橘南里託蓋橙未識風雪樂真
成浪得名

借地真高義臨江見野居有時乘釣艇無事課
農書渚下蓬萊鳥潮通渤海魚茅山肥遯客況
復近幽廬

有人借地築亭與聽松隱居相近

判不爲今重居然與古違愛山晨獨往憐月夜
忘歸天籟自宮徵野禽無是非未須徵相法當

肉晚烹薇

山暝雲容合江空雨脚斜晚風吹桂楫春水沒
瓊沙西塞間飛鳥桃源香泛花瓦甌蓬底酌隨

意不須賒

坐望遙空外行吟積水傍
不辭勞杖屨常恐范
衣裳家釀泉槽潔園蔬
七筋香君看鷗浩蕩不
比燕巢泥

我作中丞去無端
命非宿似雲思返岫如燕
望開簾又被清詞發從知
遠意漆只緣謀病逸
非為真與濫

與李而盛燕士河同登蠶頭因雷宿

凌晨出郭形神暢句晚登臺天字明
王國地
尊山京象海門雲遠水無聲不妨家釀千螺吸

誓借宮奴一笛橫
烏沒英雄今古地
何須扶醉問歸程

杏花效王梅溪以韓昌黎韻

漢陽宮殿一園院
空年坐難開繁紅
牆頭小杏高出屋
春晚始替辛夷風
乃知三城地多寒
物候不與由州同
攢枝日夢香郁烈
一刻剪舍元功我
病三春不出門
杖屨時及閒園中
老眼猶知惜芳華
樂事難憑年少籌
樽前莫厭寂寥詠
猶勝楚客悲吟
楓明朝已約數同
袍風雨飄令四美
窮世間萬事皆難
諧西飛白日江流東

對花一笑花有語
嗟爾合作耕田翁

遇宋台叟於逢期夕
回見過既至小酌
色下用東坡月下飲杏花下韻

偶然期賞芳園春
市橋南頭逢玉人
歸來最憶
龔巖仙花月清
可詠標頰如今更
覺清興發桃
花初
一尊迎暮地勢高
霞色鏡沈薄
籠月入間
萬事酒杯中
得喪毀譽俱成空
他年
嶺海僅存
詩物外肯訪源花紅

紅桃花下寄金季珍二首

栽花病客十年回
樹老迎人盡意開
我欲問花

花不語悲教萬事付春杯

晚雨簾纖鳥韻悲
千花無語浪辭枝
何入一窗吹春怨
芳草天涯無限思

仲舉二首

昨夜於國話竹軒
朝來書到意欣欣
遙寄節迫風雷
噫氣眼龍吟百萬羣

騰踔龍神氣勢豪
任教蒼翠入雲高
清貧莫學湖州守
千畝曾似太號

韻趙松岡九寄十二首

南山終日望詩到
想清塵宿背遊仙洞
尋常記

病人倦閒從髮散愁醉尚眉顰長者無來轍關
門動涉旬

夏木風翻幕春華雨洗塵公為城隱客我作旅
停人迭唱諧金石傍觀錯笑顰却憐沈痼在渣
臥每連旬

倦仰成今古紛紛遣俗塵那堪為病客未始作
陳人賈誼明時哭陳搏隱處顰靜中看易理深
感贊雖旬

清朝容亦士秦岳一微塵學劣常慙古交疎不
怨人衰成飯山瘦老作醋翁顰又發流年嘆春

歸忽已旬

清和好天氣庭院屏巽麗草靜看如我山高望
似人嗜書酣羨悅嘗世忍葱蘢莫效湘纍賦浮
遊造宿旬

碌碌成何事徒悲鏡蝕塵但令神守宅無俾氣
撓人至道寧容攬閒愁不上顰何時隱仙嶽環
卦鍊循旬

風雨奄春盡芳菲落後塵青山空入夢白髮不
饒人罇酒追餘賞烟霞慰淺顰因思花裏醉惆
悵只前旬

荏苒無畱景徘徊尚在塵莫嫌春後境猶對意
中人葉裏陶餘憾樽前邵不顰明春遊此地定
約幾番旬

經濟無籌策謳吟只蠹塵伐檀慙厚祿移谷嘆
愚人覘耽愁邊轉濃蛾夢裏顰鄉程時默數跋
涉僅周旬

達士觀中夏毫端集一塵無拘真樂事有累卽
凡人衆綠迤時吹同雲帶晚顰病中存攝理不
必待休旬

朱紱儻來事清標非世塵興耐柯爛客情屬下

進修外傳卷二 三十三
簾人攄素邦禁寫憂饑獨自壘為公吟偈側顏
色阻盈旬

盡日憑為几薰風遠市塵眼中析節物林下憶
高人法豈維摩喜慵因襜襜顰最難堪熱濕長
夏奈纒旬

次韻松岡

求田問舍肯嫌遲賃屋聊從棘作籬每歎昌黎
志能復深懲司馬坐成馳堆庭赤葉仍無事滿
眼黃花亦一時衰暮未成真箇業病中排悶強

裁詩

寓舍西軒早起卽事

夜枕浪浪徹雨聲朝霞明滅弄陰晴無羶坐上
仍無客有舊園中亦有英富鳥自營飛散早家
僮雖懶掃涓清讀書契意忘安飽相勵何人共
日征

病中有客談關東山水慨然遠想復和

前韻

賃屋深坊遠市聲端居秋末愛新晴風前挺挺
衫翹幹霜下鮮鮮菊秀英散地身閒如一不病凶
年家空似三真清邇來夢想仙遊地何日投簪獨

遠征

宋台復雲中見訪

雪裏來敲羅雀門一尊清座笑相溫
耽看玉海翻空勢不覺銀城帶暮痕

周同知景遊挽詞

自是東南美所鍾文如山斗氣豪雄
早登臺閣名聲籍中典州城頌詠
颯三入成均垂睿想一分陝右動
民風銀臺章教能宣旨玉署陳圖
最見忠關佛封章士爭誦尊賢祠
字世初崇絃言間出如傾漢傑句
時傳似搏龍進進誠

心在君父沈沈身疾感蛇弓人間斷斷唯應我
地下修文定是公千里家榮恩與下一生事業汗
青中竹溪遠舍流千載誰識先生意不窮

送韓士炯往天磨山讀書兼寄南時甫

五首

風烟都歸舊繁華尺五天磨翠不磨滿載遺經
相逐入三冬寒天雪得三冬

石劍天神掛海東八言奇勝競爐峯此身尚墮
醯雞雜甕何日雄觀一還尊

憂患從來玉汝身動心忍性境還新不須更向

玄玄真精義尋常自入神
時雨重遭患難後養
疾于此山

扶病來京歲屢除此行真箇愧心初細思未必
非天幸多見平生未見書

舊聞宗聖戒淵冰今悟程門印去矜歲暮
王城深巷裏掩關孤坐若無憑

台叟來訪云夢中得句相思成鬱結幽
恨寄瑤琴覺而成四韻書以示之次

韻

踏雪來相訪題詩笑復吟夢中神感激書裏意

沈湮得失難齊指艱虞更勵心何妨無世用願
作沒絃琴

得金厚之寄詩次韻却寄乙卯

東觀雲蹤散幾年相思千里每依然只今世事
勞人甚羨子行遲更覺仙厚之患脚痺因以為
戲

病慵

我素抱病長坎坎民今思食故喁喁訂頑不奈
憐同體尊性還須警已慵

題金季珍所藏蔡居敬墨梅二首

古梅香動玉盈盈
隔樹冰輪轅上明
更待微雲潭去盡
孤山終夜不勝清

瓊枝疎瘦雪英寒
縱被緇塵不改顏
可惜詩翁真跌宕
在將調戲比端端

東湖留別閔景說參議二首

仲春將歸

嶺南

二月東湖風雪天
感君追送意拳拳
因思丙午湖船別
倏忽如今已十年

往事追思已惘然
別詩猶記五三篇
如今別語尤堪荷
歸管烟霞五百年

景說謂余此歸當與

華巖老仙齊壽故云

金佐節顯卿自湖堂攜酒來夜話

東觀仙遊記昔年一生辛苦坐沈綿東行又被
詩仙款手校雲編夜不眠

舟行示宏姪高兒三首

春陰漠漠水悠悠去國孤臣一葉舟
好待晚天晴日景水禽多處玩芳洲

虛興倉江上

春水船頭綠潑油晚來貪看戲羣鷗
不知萬類中何物更有閒情與汝儔

黃江舟中喜晴

今日天晴暖始生歸舟搖蕩白鷗輕何須更待
桃花浪綠漲仙源正好行

寫龍壽寺龍巖先生寄示蟠桃壇唱酬
絕句奉和呈上二首

擬結蟠桃子于今第幾年花前看一局浮世日
過千

小臣辭病日大老樂閒年未到桃源界塵愁已
洗千

初歸陪家兄與諸人會清吟石

躑躅春猶闕邯鄲夢始回清今無盡載從此百
千來

知中樞龔巖李先生挽詞二首

逸樂三朝貴聰明大老至年都門追漢傳香社
紹唐賢世自多飄覆身誠享具全誰知愛國
淚臨化尚漣漣

寵眷三朝厚風流一代尊浮名同草芥勝事
極林園幾幸筵與舉俄驚鶴夢驚羊曇無限慟
不忍過西門

答李珍

力耕多饒笑農愁榮落終誇樂有三脚下豈應
無實地人間誰定是真男秋回澗樹生涼籟雨
過山堂滴翠嵐獨坐吟詩無與聽悠然回首憶
終南

宋企村 純俛仰亭二首 公居在潭陽時

爲善山將辭歸寄書索題

七曲高低控二川翠鬟無數迴排前紫簷日月
徘徊過匝城瀛壺縹緲連村老夢徵虛宿昔使
君資築償風烟傍人欲識亭中樂光霽應須別
有傳

手本自註

夢徵資築

皆亭之實

迹

松竹蕭穆出徑幽一亭臨望岫千頭畫圖隱映
川原曠莽薈依佈樹木稠蔓裏關心遷謫日吟
邊思樂撫摩秋何時俛仰真隨意洗却從來局
促愁

琴間遠東溪惺惺齋二首

東溪深關小齋新苔徑柴門迥絕塵爲問主人
何事業寸膠功力自珍身

河南門下謝先生百聖心傳一語明妙用深源
都在熟瑞叢錦裨不須評

次韻黃新寧仲舉

君詩如共我神謀蕭灑清真儘有由嚮道讀書
新得契虛心看竹屢經秋雲山石室須紬匱世
路風波莫拌舟老病自嗟精力退如君何待隱
居求

十月四日遊月瀾庵二首

一葉扁舟度碧流來尋叢桂小山幽寺門白日
臨哀壑臺石蒼松戴凜秋掃迹免同逋客返傷
心無復老仙遊箇中趣味無人共清夜寒燈意
轉悠蕪叢屢過此

莫道林林我最靈靈源才泅等會冥雖當老境

兼衰齒只在真知與力行伯子後時懲獵習文
公早歲驗鐘聲君看動靜相循理隨處隨時豈
暫停

十一月入清涼山

休官處里閤養疾頗相梗仙山不在遠引脰勞
耿耿夜宿孤山庵晨去越二嶺俯看積會冰仰
視攢疊穎跨木度奔川凌兢多所警深林太古
雪白日無纖影側徑滑以沾其下如坑窅行行
力已竭上上心愈猛山僧笑且勞延我西寮靜
安神八九日閉戶藏頭頸不見滕六怒焉知屏

翳逞今朝愛日妍
策杖巖路未陟彼
捧天嶺宇
宙雙眼騁衰筋
畏峻極此願未遽
幸躋攀猶少
試顧眄雲千頃
妙意祇難言
佳處每獨領
歲律
行欲窮不恨身
幽屏懷哉平生
友使我心恹恹
珍諾未成踐
遐蹤又難請
安得此同來
努力造
絕境

遊山書事十一首 用雲谷雜詠韻

登山

尋幽越澗壑
歷險穿重嶺
無論足力煩
且喜心
期永此山如
高人獨立懷
介耿

值風

今日大塊噫簸撼一白圍木聲雄萬馬驅勢劇九
溟覆笑我爲病軀牢關自縮慙

翫月

千巖雪嵯峨月出愈清肅幽人坐不寐寒鏡低
梵屋夜久香寂寂真成媚幽獨

謝客適有此事

山人亦款人酒食要餉夕我云子休矣後者情
難極山人笑而去日墮遠山黑

勞農同上

山農住山城
沃土耕非緩
如何捨此去
可墮荆棘
滿欲反畏里
香非關生理
短

講道

聖賢有緒言
微妙非玄冥
源流有所自
毫末有所
爭講之欲何為
志道求其寧

懷人

孤蹤在世間
常恨少朋遊
有如鶴鳴陰
和者何
悠悠空山歲
暮時獨詠
無相猶

倦遊松岡欲擬我
按江原令遊金剛山
余辭之

故人欲薦我勸我遊丹丘此意固已厚此事寧
非愁焉有受方面爲謀方外遊

修書

我讀洛蒙書一管窺玄關傳疑自備忘不托麻
衣茲靜中聊一修得處非世間

宴坐

朝市竟何裨山林久無厭身羸好燕養質愚須
學碁禪愈白日靜不用珠數念

下山

移樓萬仞崖其下臨無底抱病畏處險頗妨寄

玄齒繚然下山去雲林杳幾里

還家

遊山何所得如農自有秋歸來舊書室靜對香
烟浮猶堪作山人幸無塵世憂

往在乙亥春叔父松齋遊山寓上清涼
庵混與諸兄弟侍今來不勝感涕示諸
姪孫二首

一本松齋下
有先生二字

清涼寺裏憶陪遊卅角如今雲滿頭鶴背幾看
陵谷變遺詩三復涕橫流
重尋唯覺我爲人流火桃花幾度春汝輩他年

知我感當時同汝少年身

次黃仲舉元日韻丙辰

拙朴由來得自天
追尋芳躅每欣然
聰明此日非前日
習氣今年似去年
透得利關關上蔡
駭來學力說伊川
吾儕更勉躬行處
莫向人前枉執鞭

與仲舉論圖書二首

京國三年笑絕癡
病中辛苦學希夷
可憐所得如窺管
林下猶堪樂聖時

邵傳羲易絕人知
香齋雲臺百世師
可惜梅巖

親指授終身不悟啓蒙微

寄李而盛之蕃時以司評棄官來隱于

島潭

我會爲吏憶丹丘幾挾飛仙夢裏遊聞說島潭
今有主想應多我舊風流

立秋日溪堂書事三首

宿霧初收曉日鮮寒溪幽壑共蒼然病中軀體
縱溫掃窮裏田園半廢捐滿壁圖書常獨樂一
庭烟草爲誰憐秋來又約同襟子明月清風上
釣船

歸澤蘇枯綠滿疇石溪清漲碎琳瑯火雲赫日
渾如昨清樾寒蟬颯已秋種菊盈庭存晚計觀
魚在沼得天游 聖朝微物如蟣蝨鑄罷深祈
協所求

小屋欹斜風雨餘石牀蒲席自清虛書生有約
來山寺田父無求近野廬養疾偶成三徑趣愛
閒并罷一竿漁何因得向瑤琴裏聽取希音遠
古初

滉近再蒙 召命一以僉知一以副提
因病甚再上辭狀仍乞致仕有 旨選

玉堂又有安心在閒之
旨不勝感激
之至然不
許辭樞府不
報致仕之

請再用前韻三首

積雨新晴物色鮮
清風幽澗政冷然
羣公見愛
宜深責
聖至色荒不頓捐
天上神仙非骨法
眼中丘壑自心憐
何能身世無累萬頃
汨汨
不繫船

凡夫自合老田疇
瓦釜難堪廁憂瓊
馬倦欲辭
天旣日魚游將轉海
吹秋
綸言枉作山巖賁
福性猶諧水石遊
感激
至思無以報直將心

事古人求

圖名誰肯食吾餘乞丐微誠竟墮虛納祿要明
臣子義為官寧在野人廬深蒙物議歸適慢曲
被君恩與釣漁古道節今雖未遂且欣心事
入關初

次韻金應順秀才

永慨難追古多慙未副名君來真自誤我勸亦
徒誠百練絲能白千磨鏡始明老夫猶有意年
少肯虛生

贈別應順

味道龍鍾我可吁君今年少莫功疎來窮家數
雖臻妙去八宮牆恐落虛千聖源流閩洛學六
經堦級魯鄒書由來此事難容躡萬里行從一
步初

奉酬南時甫見寄

與君不相見時序去堂堂綿延各抱病寂寞兩
韜光所希在往躅所服會迷方解牛有餘地樞
苗斯自傷相思欲相勵關嶺阻風霜緘辭寄歸
鴈悵望西雲蒼

秋懷十一首讀王梅溪和韓詩有感仍

用其韻

吾衰學老圃種瓜瓜疑疑瓜成一再摘摘勢殊
未已秋風動園林蟋蟀鳴惻耳瓜畦有宿萎瓜
蔓無新起萬物天壤間其變盡相似天道自有
常人情已難恃感物隱幽衷撫迹追前軌浮榮
儻來去何足爲悲喜

庭前雨葺梅秋葉多先悴谷中彼奮蔚亂雜如
奪地孤標未易保衆植增所恣風霜一搖落貞
脆疑無異芬芳自有時豈必人知貴

秋山景色好朝霽雲曼曼身上一布衣盤中一

稜層一本
乙

簞飯逍遙絕外事
俛仰適素願如何故人書使
我發浩歎是非久乃一情偽
初相萬有枝覆國
售有實哉身獻人苟味大道
天公未可怨

白雲不可贈青雲
不須凌富貴等浮烟
名譽如飛蠅
安能強衰疾
終日受媒憎
秋澗下清泚
寒崖露稜層
猿來窺果園
兒去看魚罾
萬戶人所要
一壑吾猶能

悽悽抱秋懷
懍懍追古警
有恨不可窮
有嘆亦已永
辨惑誠不易
媚技胡乃猛
針心無寸鐵
斷榦有極綆
晨坐讀宋史
當時真不幸
已矣可奈

何牀頭書且屏

秋霖開久鬱喜見曬晴景忽復雲埋空書室黯
虛罔悄然無與語心事何多梗安得豁天宇登
高遐眼騁溪山多勝處意行不待請

山日隱雲暮溪邊路稍暗屐響鳥不驚衣濡我
無憾環堵誠蕭條且免鬼窺瞰以士托農圃分
甘麤與淡君子貧而樂小人窮則濫宮牆窺豈
髣日月至未暫治病艾猶蓄涉世舟初纜蕩蕩
已無疑紛紛何足勘里社共勞勉新穀見盈甌
昔游蓬萊觀古道追羲軒圖書萬軸藏日月雙

輪奔多病負 國恩事業安足言
同游衆方彥 斂衽皆盧前
退歸非好事 誠恐刺素餐
猶堪夙志諧 林下事塵編
心悅味芻豢 力愧功百千
涼飈撼庭樹 肝膽自生酸
玄晏一生痾 孝先晝日眠
但願遂此意 泉石送餘年

我硯磨不出 龍蟠泓海乾
我腹詩書空 欲呈非琅玕
獨來巖下居 松桂愛團團
天恩未敢承 怵惕久靡安
伐檀寘河干 河水清且瀾
祇爲食其力 誰信甌與瓠
九嶺路阻且長 躑躅停秋鞍
曉枕不成寐 空階秋雨聲
悲蟲襍四壁 攪耳到

天明因時感物變撫事省已誠世運迭隆替天
道更虛盈邯鄲故酣夢變觸幾爭兵惟知金石
堅不願錦繡榮回車及未遠幸矣天所令

美人隔天涯宿昔同所好相思不能忘爾來胡
不早我有一畝園松菊幽貞保亦有梅與竹並
我形癯槁悵望無與晤誰哉肯此道

次韻權生好文

適浴人皆走越如應緣澆薄喪真餘吾心正似
天開鏡古學還同日照書博約淵源寧有雜明
誠宗旨不容疎可憐才力能馳騁只恐當前本

頌虛

答權生應仁二首

白首心猶壯青雲氣始降
為農仍在礪結社改
臨江蓬觀謝金櫃玉堂
違霧窻何須高隱事更
擬鹿門龐

汨汨悲流俗滔滔混逝川
眼中生險地頭上有
高天事忌爭雄長詩難突
過前古來懷至寶不
必在誇傳應仁言及華使
唱酬事

黃仲舉求題畫十幅丁巳

陋巷簞瓢

末二句一本
作唯應會心
處和類也能
傳

陋巷端居獨闇然輝光烈烈照窮天當時不有
鑽堅力至教誰明萬世傳

舞雩風詠

童冠春游亦偶然何能感聖極稱賢若知箇裏
真消息蓋世功名一點烟

桐江垂釣

故人相見動星辰歸釣桐江自在身致世少康
渠已辦不須要我試經綸

粟里歸耕

卯金竊鼎勢滔天擷菊江城有此賢餓死首陽

無乃隘南山佳氣更超然

濂溪愛蓮

牡丹傾世菊鳴賢千載無人解賞蓮感發特深
無極老花中君子出天然

孤山詠梅

一棹湖遊鶴報還清真梅月稱盤桓始知魏隱
非真隱賭得幽居帝畫看

洛社獨樂

五畝荒園四海春澆花剖竹摠經綸可知此樂
能兼濟終轉乾坤樂及民

武夷九曲

憫世難從聖海浮
隱斜嘉遯且優游
宸門豈識當時意
只有寒溪萬古流

孔明草廬

龍德深藏自養珍
茅茨不剪僅容身
誰知一奮天旋轉
噓起炎光四十春

康節兒車

至人生過太平天
宇宙兒車樂事全
莫道無心經一世
清風千古是人傳

遊太子山盤石

數層瑩淨石成窪寒水粼粼縠漾波綠樹兩邊
遮白日幽香時度隔溪花

遊孤山

十年重到訪孤山綠水蒼崖照眼寒
惆悵主人何處去空餘基築白雲間
寺上舍底遠卜吾遺址宛然

書孤山石壁

日洞主人琴氏子隔水呼問今在否
耕夫揮手語不聞
悵望雲山獨坐久
琴聞遠

尋改卜書堂地得於陶山之南有感而

作二首

風雨溪堂不庇牀，卜遷求勝徧林岡。那知百歲
藏修地，只在平生採釣傍。花笑向人情不淺，鳥
鳴求友意偏長。誓移三徑來棲息，樂處何人共
龍芳。

陶立南畔白雲深，一道蒙泉出艮岑。晚日彩禽
浮水渚，春風瑤草滿叢林。自生感慨幽棲處，真
匪盤桓暮境心。萬化窮探吾豈敢，願將編簡誦
清音。

一尋行視陶山南洞有作示南景祥琴璫

之閔生應祺兒子寓孫兒安道

卜居退溪上年光幾流邁寒棲屢遷地草草旋
傾壞雖憐泉石幽形勢終嫌隘喟焉將改求行
盡高深畧溪南有陶山近祕良亦恠昨日偶獨
搜今朝要共屆連峯陟雲背斷麓臨江介綠水
遶重洲遙岑列千巖窺尋下一洞宿願茲償債
窈窕兩山間晴嵐如入畫衆綠靄霧霏紛紅絢
罽曬鳥鳴思雅詩泉靜玩篆卦躊躇足佳賞辨
此感大塊我今置散逸朝衣久已掛藏修詎無
所地薄輕買賣荒榛有頽址古迹爲今戒何人

會占此漫滅譽與責亟謀營環堵窻戶看蕭灑
圖書溢庋架花竹映援砦日月警遲暮身心勉
疲憊中誠墜三益外慕忘一芥此樂如壘麓夫
仁匪梯稗爲君歌弗告無令虧一貫責音債請
也見韻會

憑家飲歸詠溪月二首

帶醉歸來信馬行一鉤新月照溪明縈回屢渡
溪中月溪月相隨曲曲清

踏月歸時霜滿天衣巾餘馥菊花筵箇中別有
醒心處水樂鏘鏘太古絃

琴上舍夾之清涼山韻

仙嶽今年予獨尋我聞芒屨病凌侵空吟美句
霞翻眼尚想高臺月滿襟抗志不將雲作贈讀
書唯擬鶴知音丁寧好在匡山勝頭白須昇最
上岑

秋日登臺

出世能無友善才索居恒恐壯心頽青山嶷嶷
終難狎白髮森森漸不猜樂事只應尋處得愁
腸那復念時回天開絕勝滄浪境風月襟懷付
釣臺

歲終琴聞遠琴壙之金子厚將歸示詩
相勉亦以自警警安道三首

翰墨爭名已喪真那堪舉業又依人可憐往日
如奔駟來歲工夫盍日新

科目焉能累得人學通諸理可兼伸如何滿世
英才美一落終身未轉身

生爲男子不訾身此事何須讓別人齷齪無成
應坐懦從今努力競時辰

成上舍運隱居俗離山下黃仲舉就訪
有詩見寄次韻戊午○余少時望見此

人於試場中尚憶其標致

昔日專場秀如今遯世翁終南非捷徑谷口信
遺風岸潤龍藏裏山輝玉韞中誦君相和句高
興激人曾

李秀才叔獻見訪溪上

從來此學世驚疑射利窮經道益離感子獨能
深致意令人聞語發新知

滄浪詠懷

風埃顛倒幾逡巡尚喜林泉見在身若水不應
忘聖主義之何必誓尊人屏山宴坐看飛雨洛

水間臨玩躍鱗二樂安能知妙趣眼前光景只
今新

和趙上舍士敬五首

漁父滄浪喻濁清陶公歸去願藏聲非才食力
何須問只自端居愧 聖明

千頃黃陂豈濁清由來形大自宏聲我無美質
兼深學空覺前言皎日明

頃洞奔流不解清簷聲晝夜亂渠聲何因上拱
浮雲積六合褰開輾大明

八表同昏誰與清蠅蚊圭華殷雷聲小齋賴有

醒心處綠竹紅葵映案明

誰分重濁與輕清此理何曾有臭聲欲識義文
千古意雲臺真箇牖人明嘗與士敬論啓蒙

答李仁仲

何時洞壑積陰清可試尋山屐齒聲默坐虛堂
看變化才明還晦晦難明

甚雨有感次李大用韻大成所和

去年夏旱秋大熟穀斛贏三匹布換故知渴澤
禾乃盛倍見夫功人事半今年夏潦跨秋月長
似黃河百川灌直恐夫瓢瀉不停無乃月畢離

無筭后土瘡疾田卒萊農夫輟手相吁嘆皆言
水災甚旱災靡孑非徒若雲漢日復日兮夜復
夜但見四野洪流漫明裡百祀在黍稷闕賦將
何供執爨怒潰波濤陵谷變驚改窟穴魚龍竄
近聞航楫獨峻茂地痺嘉成亦難判山翁未測
天人理易範誰能管窺玩曰暘之咎應有由龍
戰之傷坐不斷由來天戒本昭昭大號何難施
渙汗發陰薄正陽復微古聖丁寧慮治亂可令
陽勝莫陰勝此理正待伊周贊一身羸瘵百疾
纏閉門飢臥愁眉攢去聲見韻會調息尤難值

愆候防微過盛理一貫兩君吟嘆類堯箴欲和
思乾屢搗腕雕鑄肝腎聊自強寄處何妨發一
祭

七月既望久雨新晴登紫霞峯作二首
野曠大高積雨晴碧山環帶翠濤聲故知山水
無涯興莫使無端世累攪

綠野新秋色滄江乍霽天高峯霞外迴蕭寺壁
中懸歷歷汾川樹依依牧谷烟偶來成獨樂莫
遣俗人傳

九月如京廿五日始出險抵惟新

一路迢迢接玉京，多山多水儘難行。他鄉到處
厭機巧，逆客逢時知物情。霜氣曉侵喬嶽冷，鴈
行遙帶片雲橫。向來丘壑風流事，回首無言倚
驛亭。時自京來者皆傳說物論

冒雨入用安驛

山巖情性鹿麋同，自分年來天放翁。白髮紅塵
會不意，畏途羸馬若爲衰。烟波舊伴愁孤釣，松
竹新居望畢功。撥雨衝泥投野館，歸雲落照思
無窮。

初入城松岡餉松酒，侑以二絕次韻謝

之

鹿走山林歲月深魚窮不解嘆蹄涔豈知今夜
思鄉夢驚破晨鐘長樂音

我匪齷齪豪索酒即忽擎松酒滿瓶香歲寒風味
松岡韻一舉何辭累十觴

寄南時甫

急雨顛風撼夜牀遽然驚破夢還鄉平生不恨
儒冠誤末路深知世事妨漠漠橋山成久別蒼
蒼蕭寺定何藏嗟君欲識余心事請誦衡門第
一章時甫為獻陵參奉欲讀書於山寺

松酒之酒

一本作醞

趙松岡挽章

望斷高標慘士林松岡蕭瑟月空臨
黔妻不願餘斜被震客曾慚却餽金
天上豈容辭作記人間難復遇知音
白頭握手仍成訣長憶平生淚滿襟

次韻鄭靜而所和朴和叔二絕

隱君城市圖書靜靜而才子江湖歸夢長
和叔我自江湖到城市一身長伴病吟牀
不是羽金輕作重寧能鳧鶴短為長
白頭臥病長安雪慙愧當年讀易牀

寄月川趙上舍士敬

一第平生幾誤身，素衣今復化緇塵。
月川歸去盤旋客，莫恨年來到骨貧。

舟中示南時甫 己未○春東歸時甫追
及於大灘同舟而行

曉靄濃仍晚春，山遠欲無江湖生。
錦浪林野蒼屏圖，物理何曾隱人情。
自未符歸舟，深載病白日照襟孤。

三月三日

三月三日 驪江上桃李半落梨花開
蓬萊五

雲屢回首浩蕩烟波歸興催

可興江上別南時甫

此後重逢知幾秋舟中今日別離愁還將白髮
三千丈去八仙源獨泝流

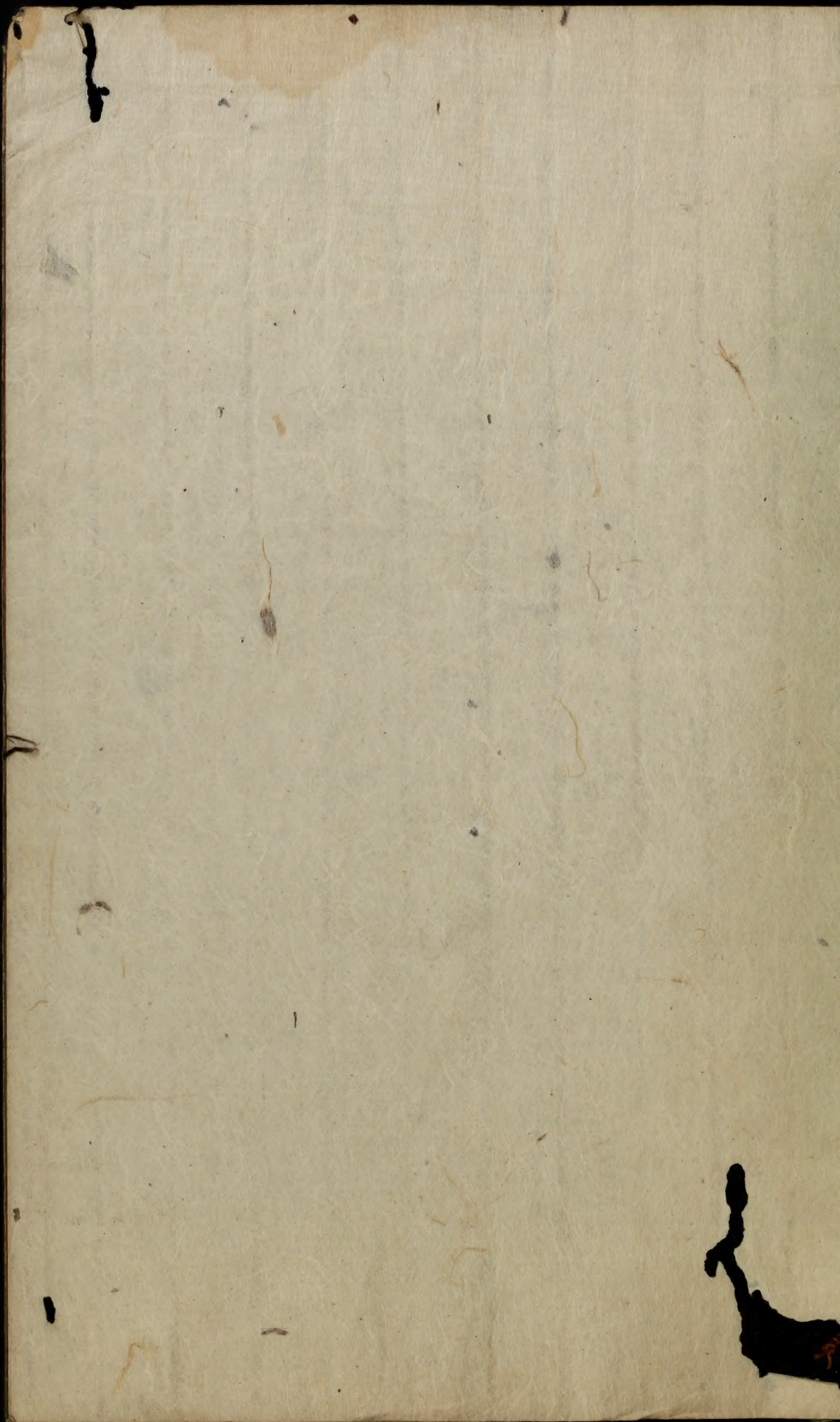
曉發北倉江入峽寄時甫

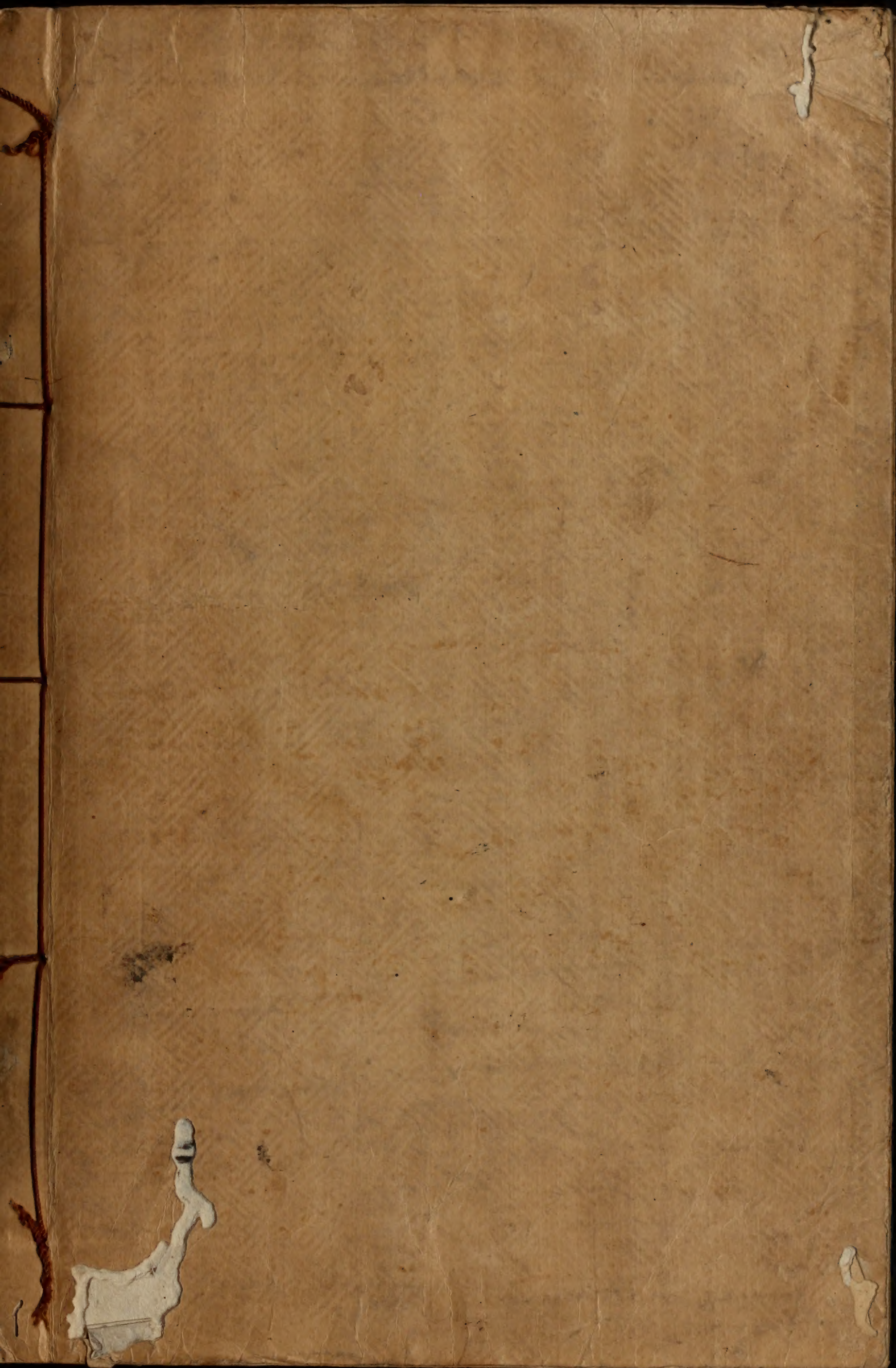
曉日蒼涼積水空緣崖躡躑爛蒸紅却隨漁棹
桃源入難與仙舟巾角同關塞極天君向北客
山迎眼我歸東定知此後長相憶努力無虧一
簣功

退溪先生文集卷之二

退溪先生文集卷之二







詩家端

川